

Urjala Yhtenäiskoulun asemakaavamuutosalueen arkeologinen inventointi 2021



Timo Sepänmaa



Tilaaaja: Urjalan kunta

Sisältö

Perustiedot	2
Kartat	3
Inventointi	4
Lähteet	6
Muinaisjäännökset	6
1 URJALA KUNNALLISKOTI	6
2 URJALA KUNNALLISKOTI 2	7
3 URJALA KUNNALLISKOTI 3	8
4 URJALA KUNNALLISKOTI 4	8

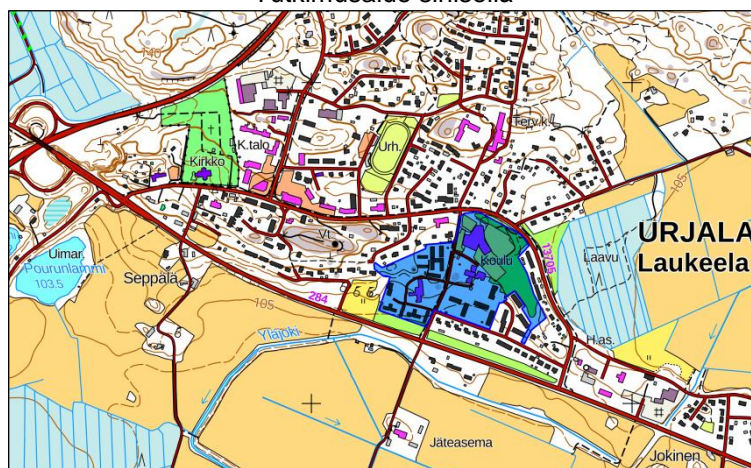
Kansikuva: Rautakautista asuinpaikkaa kunnalliskodin luoteispuolella. Raportin kohde nro 2.

Perustiedot

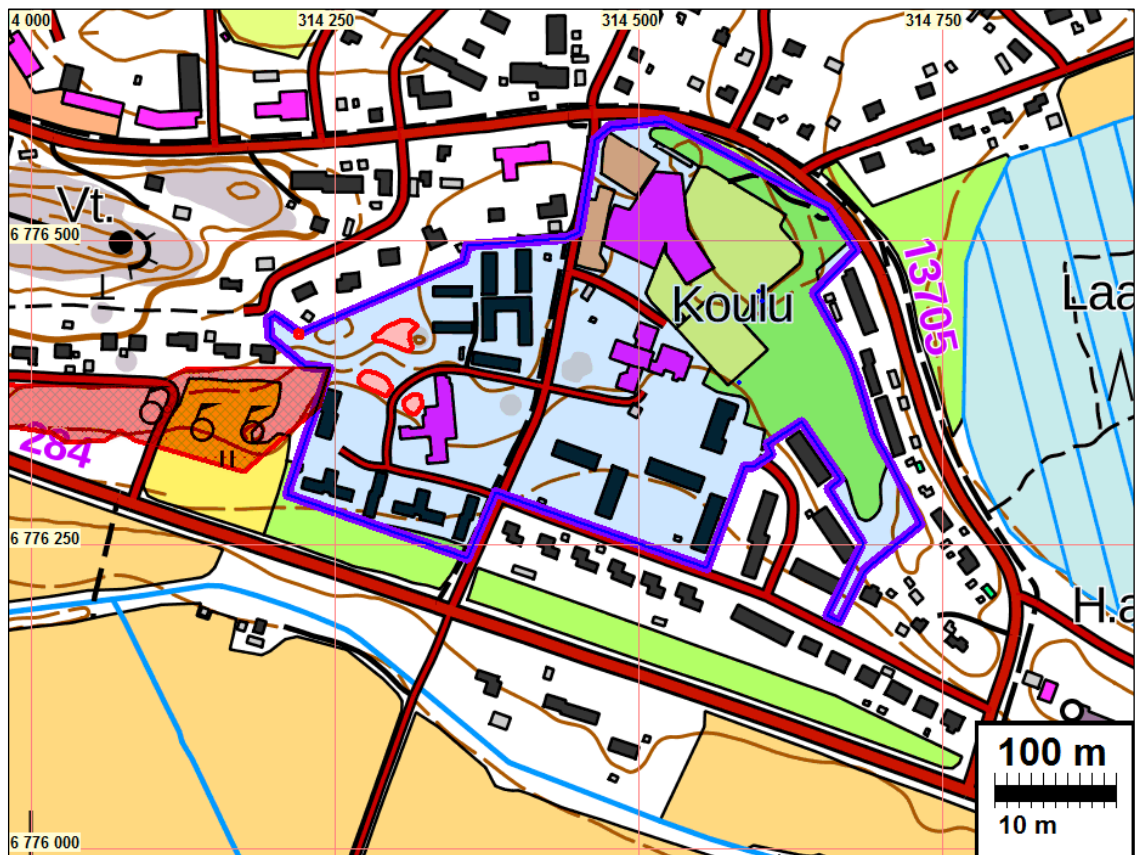
- Alue:* Noin 700 m Urjalan kirkosta itä-kaakkoon sijaitseva Yhtenäiskoulun asemakaavan muutosalue. Alueen laajuus on n 11 hehtaaria josta suurin osa on rakennettua.
- Tarkoitus:* Selvittää alueen muinajäännökset. Tutkia onko alueella vielä havaitsemattomia muinajäännöksiä tai muita suojeltavaksi arvioitavia arkeologisia jäännöksiä.
- Työaika:* Maastotyö 29. ja 30.6.2021.
- Tilaaja:* Urjalan kunta
- Tekijät:* Mikroliitti Oy, arkistotyö ja raportin koostaminen Timo Jussila, maastotyö Timo Seppänmaa, apuna Janne Partanen.
- Tulokset* Tutkimusalueen länsiosassa, kunnalliskodin pihassa on rautakautinen röykkiö jonka Leppäaho tutki v 1953. Sen länsi ja pohjoispuolelta, metsäiseltä alueelta havaittiin kahdessa kohdin koekuopissa rautakautista keramiikkaa sekä palanutta savea. Koekuoppien ja topografian perusteella näille kohdille rajattiin muinajäännökset jotka tulkittiin rautakautisiksi asuinpaikoiksi. Samalla alueella, vanhan kylärajan (Laukeela ja Salmi) taitepisteessä todettiin vanha rajamerkki joka luokiteltiin muinajäännökseksi. Muualla ei havaittu mitään muinajäännöksiin viittaavaa.

Selityksiä: Koordinaatit ja kartat ovat ETRS-TM35FIN koordinaatistossa. Kartat ovat Maanmittauslaitoksen maastotietokannasta kesäkuussa 2021, ellei toisin mainittu. Muinajäännöksrekisteri on tarkastettu 6/2021. Valokuvia ei ole talletettu mihinkään viralliseen arkistoon, eikä niillä ole mitään kokoelmatunnusta. Valokuvat ovat digitaalisia ja ne ovat tallessa Mikroliitti Oy:n palvelimella ja sen varmuuskopioilla.

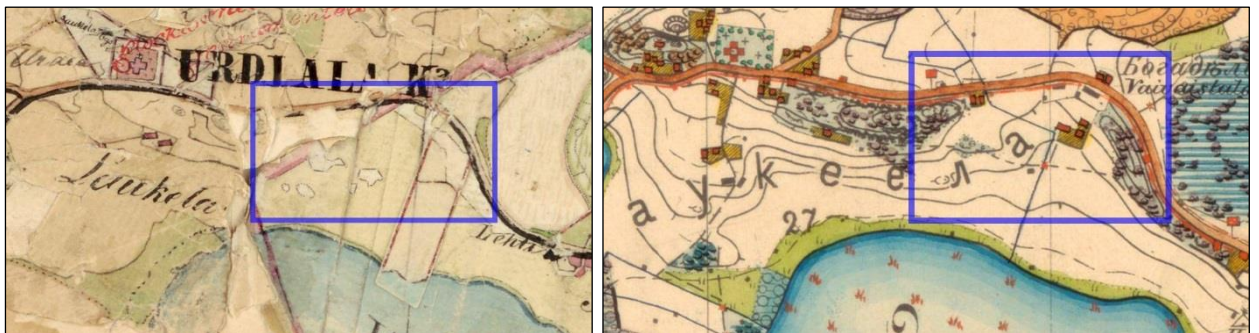
Tutkimusalue sinisellä



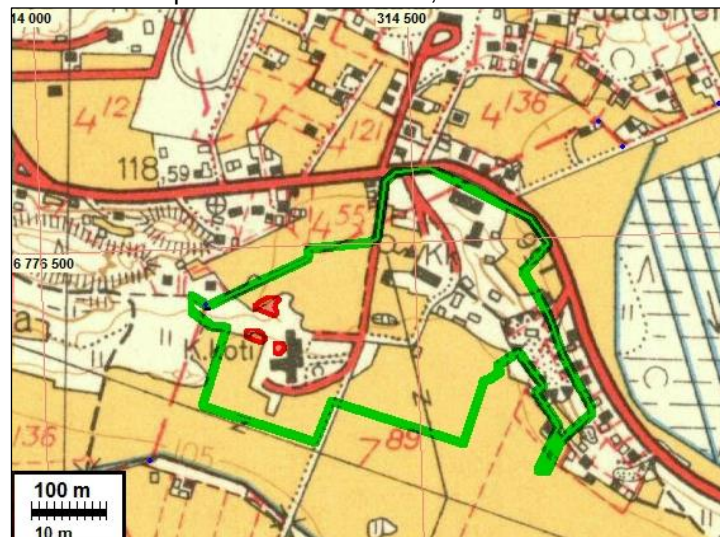
Kartat



Tutkimusalue rajattu sinisellä. Muinaisjännökset punaisella.



Ote v. 1842 pitäjänkartasta ja v. 1900 senaatin kartasta. Tutkimusalueen sijainti osoitettu sinisellä suorakaiteella. Alla ote peruskartasta v. 1959, siinä tutkimusalue vihreällä.



Inventointi

Urjalan kunnalla on käynnissä asemakaavan muutoshanke kirkonkylän Yhtenäiskoulun alueella. Pirkanmaan maakuntamuseo antoi hankkeesta lausunnon 24.11.2020 (653/2020), jossa se edellytti alueella tehtäväksi asemakaavatasoisen arkeologisen inventoinnin. Urjalan kunta tilasi alueen arkeologisen inventoinnin Mikroliitti Oy:ltä. Maastotyön tekivät Timo Sepänmaa ja Janne Partanen kesäkuun lopussa 2021, työn kannalta hyvissä olosuhteissa.

Alue on varsin rakennettua, rakennuksia ja monin tavoin muokattua maastoa puistoina ja pihoina. Itäosan nurmikenttien alue on suurimmaksi osaksi vanhoja hiekkakuoppia. Rakentamatonta maastoltaan liki luonnontilaista, metsäistä maastoa alueella on vain kunnalliskodin luoteis-pohjoispuolella, muu alue on siis eri tavoin muokattua. Alue on ollut aiemmin (1970 luvulle saakka) suurimmaksi osaksi peltoa, mutta sen länsiosassa, kunnalliskodin ympäristössä on ollut kallioisia, laajahkojakin peltosaarekkeita, jossa maaperä on hienoaineksista moreenia.

Alue sijoittuu kuivatun Vanhajärven pohjoispuolelle yli 100 m etäisyydelle vanhasta rannasta, n. 107 – 110 m korkeustasoille. Viime jääkauden jälkeiset, ihmisasutuksen aikaiset meri- ja suurjärvivaiheet eivät ole alueelle ulottuneet. Varhaisesta Ancylusjärvestä kuroutunut Vanhajärvi ei tiettävästi ole ennen kuivattamistaan ollut korkeammalla tasolla. Alueen koillisreunan lähelle on ulottunut kuivattu Uutisjärvi. Alueelta ei siis ole löydettävissä rantasidonnaista esihistoriaa, mutta sen sijaan alue on potentiaalinen rautakauden ja historiallisen ajan muinaisjäänöksille.

Entisen kunnalliskodin alueella on tehty maakaapelikaivannon kaivamisen arkeologista valvontaa v. 2017. Alueella on viimeksi inventoitu v. 2008 Pirkanmaan maakuntamuseon Urjalan keskustaajaman muinaisjäänösinventoinnissa. Sitä ennen Urjalassa on tehty yleisinventointeja 1980 luvulla. Tutkittavan alueen länsiosassa, entisen kunnalliskodin pihamaalla sijaitsevan rautakautisen hautaröykkiön on tutkinut v. 1953 Jorma Leppäaho. Röykkiö on ennallistettuna edelleen paikoillaan.

Alueella on siis yksi ennestään tunnettu muinaisjäänös, edellä mainittu tutkittu ja ennallistettu röykkiö. Sen länsipuolella sijaitsee tutkimusalueen länsirajalle ulottuva Ala-Uotilan laaja rautakautinen kalmistoalue. Sen ja Kunnalliskodin röykkiön välillä on 70 m rakennettua aluetta sekä nurmikkoista puistoa. Lähialueella, alueesta n. kilometrin etäisyyden sisällä länsiluode-itäkaakko akselilla tunnetaan useita rautakautisia muinaisjäänöksiä.

Alue kuuluu lähes kokonaan Salmin kylään ja pieni pohjoisnippukka Laukeelan kylään. Kylien raja kulkee tutkittavan alueen länsi-luoteisrajalla. 1700 ja 1800 luvun alkupuolen karttojen (isojakokartta 1782, Kuninkaankartta 1796, pitäjänkartta 1842, senaatinkartta 1900) perusteella alueella ei ole ollut kiinteää asutusta eikä viljelyä lukuun ottamatta muutakaan kartoille merkittyä toimintaa ennen 1800-luvun loppupuolta. Alue on ollut peltoa, niittyä ja joutomaata. Alue rajautuu koillisessa Urjalantiehen joka on tällä kohdalla edelleen 1700 luvun linjauksella.

Alue käveltiin läpi kattavasti silmänvaraisesti maastoa tarkastellen ja todettiin, että ainoa alue johon koekuopitusta ja muuta tarkempaa tutkimusta tässä yhteydessä kannattaa panostaa, on alueen länsiosa, päiväkodin länsipuolinen nurmikenttä sekä tämän pohjoispuolella oleva kallioinen rinne.

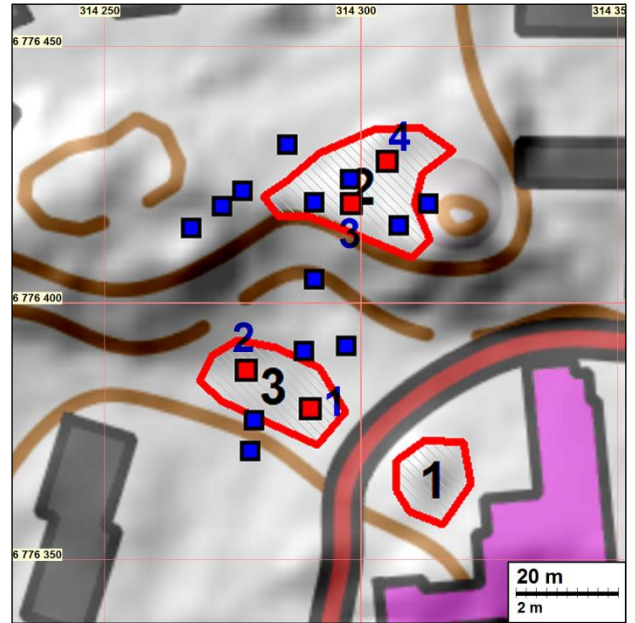
Maastotutkimus tehtiin hakien silmämääräisesti merkkejä muinaisjäänöksistä ja potentiaalisiksi katsotuilla paikoilla aluetta tutkittiin maaperäkairalla sekä tekemällä koekuoppia ja lapionpistoja. Myös metallinilmaisinta käytettiin, mutta sen käyttö osoittautui pian hyödyttömäksi, koska alueella on erittäin runsaasti pullonkorkkeja, alumiinifoliota ja muuta nykyaikaista metallijätettä.

Tarkemman maastotutkimuksen kohteeksi valikoidulle alueelle, kaava-alueen länsiosaan tehtiin kairanpistojen ja lapionpistojen (pieni ”pikakuoppa”) lisäksi 17 koekuoppaa, kooltaan 30 x 30 – 50 x 50 cm, jotka kaivettiin puhtaaseen pohjamaahan. Koekuoppien ja kairaushavaintojen perusteella tutkitulla alueella on 20 – 50 cm paksuinen sekoittunut kerros, joka löydöllisten koekuoppien perusteella voi olla osin rautakautista kulttuurikerrosta, mutta pääosin selittynee myöhemmällä pellonmuokkauksella. Hienojakoinen maa-aines alueella on hiekkaa – ylemmällä tasolla karkeampaa ja alemmalla tasolla hienojakoisempaa. Ylemmällä tasolla maaperä on lisäksi kivistä ja kallioista, rinteessä kivikkoa.

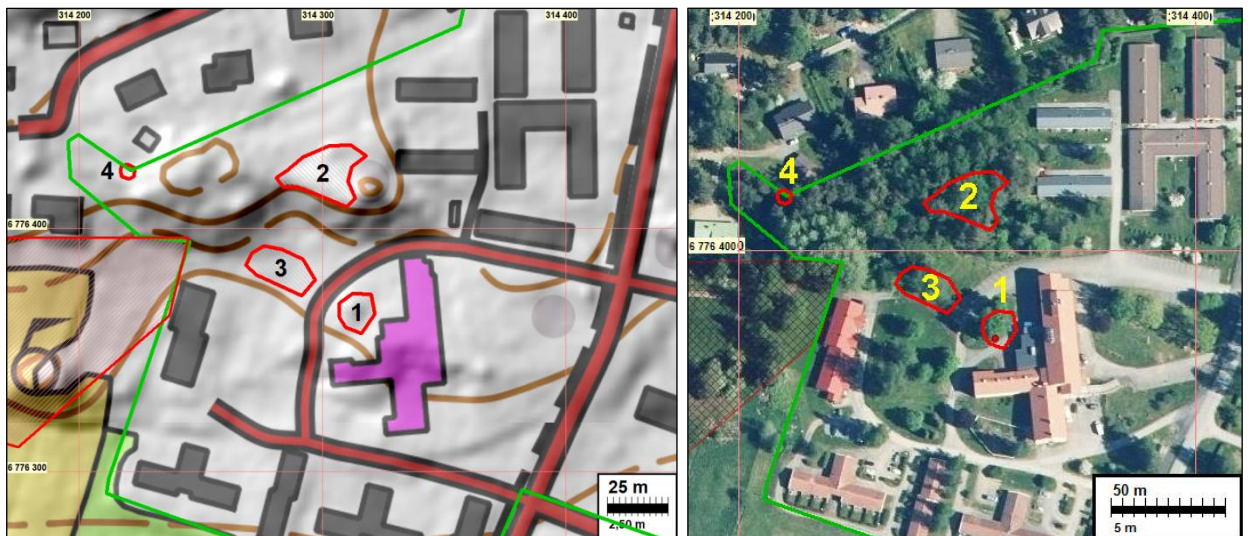
Neljästä koekuopasta saatiin rautakautisia tai rautakautiseen asuinpaikkaan viittaavia löytöjä:

- 1) N 6776379 E 314290, rautakautista keramiikkaa ja palanutta savea
- 2) N 6776386 E 314277, kuonaa
- 3) N 6776419 E 314298, nokimaata, rautakautista keramiikkaa, runsaasti palanutta savea
- 4) N 6776427 E 314305, palanutta savea

Koekupprien sekä topografian että maaston perusteella arvioitiin löytökohtien ympärille muinaisjäännösrajaukset. Alue 1 on vanhaan tunnettu ja tutkittu rökkiö, alueet 2 ja 3 ovat nyt tehtyjen löytöjen perusteella säilyneitä rautakautisen asuinpaikkojen kohtia.



Tutkimusalueen rajalta, kylien rajan taitepisteessä havaittiin vanha rajamerkki joka kylien välisenä ja oletettavasti vanhana rajamerkinä olisi kiinteä muinaisjäännös (kohde 4). Alueella on siis nyt neljä kiinteää muinaisjäännöstä.



Raportin kohteet 1 -4, muinaisjäännökset. Vihreällä tutkimusalueen raja.

4.7.2021

Timo Sepänmaa

Lähteet

- Leppäaho Jorma, 1953: Rautakautisen kalmiston tutkiminen Urjalan uuden kunnalliskodin alueella toukokuussa 1953. Museovirasto.
- Luoto Kirsi, 2017: Urjala Ali-Uotila ja kunnalliskoti, maakaapelikaivannon arkeologinen valvonta. Kulttuuriympäristöpalvelut Heiskanen & Luoto Oy.
- Peruskartta 2144 04, 1959 ja 1976. Maanmittauslaitos.
- Pitäjänkartta, Urjala, 1842. Maanmittauslaitos.
- Salminen Hanna-Leena 2008: Urjala. Keskustajaman arkeologinen osa-alueinventointi 2008. Pirkanmaan maakuntamuseo.
- Selen C A 1782: Charta öfver Salmis Bys Ägor jämte Tvistemarken och Hackila By Sadanoja kallad uti Tawastehus Lähn, Nedre Satakunda Härad och Urdiala Sokn. Maanmittauslaitos, Urjala 22.
- Senaatinkartta XV:23, 1900. Maanmittauslaitos.

Muinaisjännökset

1 URJALA KUNNALLISKOTI

- Mjtnuus: 1000001375
- Status: kiinteä muinaisjännös
- Ajoitus: rautakautinen
- Laji: kalmisto - röykkiö
- Koordin: N: 6776298 E 314340
- Tutkijat: Jorma Leppäaho kaivaus 1953, Anna-Liisa Hirviluoto inventointi 1954. Lauri Pohjakallio inventointi 1983. Hanna-Leena Salminen inventointi 2008. Kirsi Luoto valvonta 2017. Sepänmaa ja Partanen inventointi 2021.
- Huomiot: Sepänmaa 2021: Halkaisijaltaan noin 7 m ennallistettu kiviröykkiö pihanurmikolla. Röykkiön kohta kasvaa suurehkoa puustoa. Kunnalliskotia (nykyistä päiväkotia) rakennettaessa keväällä v. 1953 löytyi useita rautakautisia esineitä. Muinaistieteellisen toimikunnan tutkija Jorma Leppäaho teki jo saman vuoden toukokuussa alueella arkeologisia tutkimuksia. Nykyisen rakennuksen eteläosan alueelta tutkittiin laajahko alue (Leppäaho 1953, alue II), jossa osin luontaisessa kivikossa, osin luonnon tekemässä kivikossa, osin ihmisen tekemässä kummussa havaittiin melko runsaasti keskisen rautakauden löytöjä. Tällä alueella on aivan ilmeisesti ollut rautakautinen kalmisto ja mahdollisesti rautakautiseen asuinpaikkaan liittyviä rakenteita ja löytöjä. Kyseinen alue tuhoutui rakennustöiden ja arkeologisten tutkimusten seurauksena. Ei kuitenkaan ole poissuljettua, ettei täyttömaakerrosten alla rakennuksen eteläosan ulkopuolella, vuonna 1953 tutkitun alueen ulkopuolella voisi edelleen olla rautakautisia hautauksiin tai asumiseen liittyviä kulttuurikerroksia. Leppäahon (1953) kaivausalue I, joka nykyisin osoittaa Kunnalliskodin muinaisjännöspistettä (mjtnuus: 887010015), on noin 5 metrin halkaisijaltaan, kiven ja maan sekainen röykkiö päiväkodin länsipuolella, tiheän puuston peittämänä. Ilmeisesti osin Leppäahon (1953) tulkinnan mukaan luonnon tekemä. Leppäaho tutki röykkiön v. 1953. Röykkiöstä löytyi melko vähän, muutama kymmentä kappaletta rautakautista keramiikkaa, mutta ei selviä todisteita hautauksista. Kyseessä voi olla rautakautinen hautaröykkiö, mutta myös toisaalta rautakautiseen asuinpaikkaan liittyvä kiveys tai myös myöhempään raivaukseen liittyvä kiveys, johon on myöhempien raivausten yhteydessä joutunut rautakautista keramiikkaa vierellä aivan ilmeisesti

olevalta asuinpaikalta. Tämä röykkiö ennallistettiin heti kaivausten jälkeen ja on edelleen paikallaan.



Röykkiö kasvillisuuden peitossa nurmikon keskellä

2 URJALA KUNNALLISKOTI 2

Mjtunnus:

Status: kiinteä muinaisjäännös

Ajoitus: rautakautinen

Laji: asuinpaikka

Koordin: N 6776422 E 314301

Tutkijat: Sepänmaa ja Partanen inventointi 2021.

Huomiot: Sepänmaa 2021: Metsäisen kallioalueen lakiosassa. Yhdessä koekuopassa havaittiin noin 35 cm paksuinen nokimaakerros, jossa oli joitakin rapautuneita (palaneita?) kiviä sekä runsaasti (lähes puoli litraa) palanutta savea sekä 1 kappale rautakauden keramiikkaa. Toisesta koekuopasta löytyi muutama kappale palanutta savea. Lukuun ottamatta aivan pinnassa olevia nykyaikaisia olutpullon sirpaleita, vaikutti siltä, että kohde on koskematon ja häiriintymätön. Tulkinta: rautakautinen muinaisjäännös – todennäköisesti asuinpaikka. Rajausarvio maaston, topografian ja koekuoppa, kairaus ym. havaintojen perusteella.

Löytöjä ei ole luetteloitu eikä diarioitu. Se tehdään keväällä 2022.



Löytökohdat 3 ja 4

3 URJALA KUNNALLISKOTI 3

Mjtunnus:

Status: kiinteä muinaisjäännös
Ajoitus: rautakautinen
Laji: asuinpaikka

Koordin: N 6776385 E 314293

Tutkijat: Sepänmaa ja Partanen inventointi 2021.

Huomiot: Sepänmaa 2021: Pihanurmikkoa ja osin metsän laidassa olevaa pusikkoa. Yhdestä koekuopasta rautakauden keramiikkaa ja palanutta savea, toisesta kuonaa. Ei lainkaan nykyaikaisia löytöjä. Pinnassa on vanhaa peltokyntökerrosta, löydöt sen alta noin 30 cm syvyydeltä. Alueen eteläreunamilla on ilmeisesti maakaapeli-kaivanto Luodon v. 2017 valvontaraportin perusteella. Rajausarvio maaston, topografian ja koekuoppa, kairaus- ym. havaintojen perusteella.– mahdollisen kaapeli-kaivannon pohjoispuolelle.

Löytöjä ei ole luetteloitu eikä diarioitu. Se tehdään keväällä 2022.



Löytökohta 1.

4 URJALA KUNNALLISKOTI 4

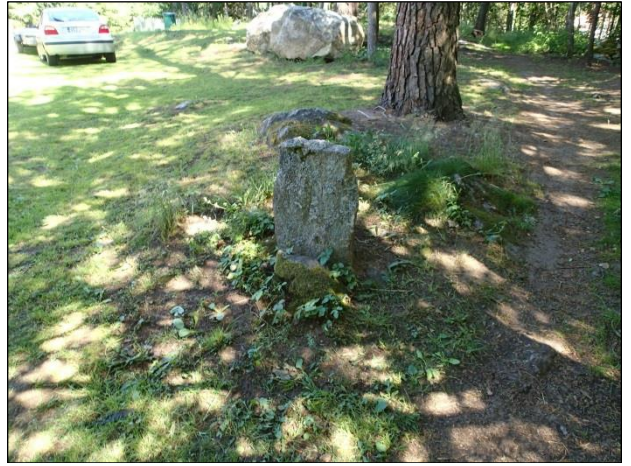
Mjtunnus:

Status: kiinteä muinaisjäännös
Ajoitus: historiallinen
Laji: rajamerkki

Koordin: N 6776408 E 314185

Tutkijat: Sepänmaa ja Partanen inventointi 2021.

Huomiot: Salmen ja Laukeelan kylien rajakulmassa oleva noin 70 cm koruinen, 15 cm paksu ja 30 cm leveä pystykivi, jonka länteen osoittavalla pinnalla noin 20 cm korkea epäselvä hakkaus, ilmeisesti "P".



Rajamerkki

